



**LA COMÈTE**  
SCÈNE NATIONALE  
... Châlons • en • Champagne ...

## DOSSIER PÉDAGOGIQUE n°4 Année 2020-2021 1<sup>er</sup> degré

Théâtre / Musique

**Le collectif Ubique présente *La Belle au bois dormant***



© photo : Melisa Stein

**Vendredi 12 février – 14h15**

**Durée 50 min**

**CE1 CE2 CM1 CM2**



**Dossier pédagogique réalisé par Régine Gauthier, professeure du service éducatif 1<sup>er</sup> degré**  
[regine.gauthier1@ac-reims.fr](mailto:regine.gauthier1@ac-reims.fr)

**Contact Comète/Responsable des relations avec le jeune public et actions culturelles Nadia Hmouche**  
[nhmouche@la-comete.fr](mailto:nhmouche@la-comete.fr)

## « LA BELLE AU BOIS DORMANT »

Extrait du spectacle <https://www.youtube.com/watch?v=JTLgMvRz0z4>

### LE SPECTACLE

A l'origine, les contes de Charles Perrault sont incontestablement écrits par et pour les adultes. Ils sont loin d'être moralisateurs et reflètent surtout les observations de cette époque sur la beauté, la sociabilité, la séduction, la bien-séance, le mariage... Petit à petit, le Merveilleux a pris le dessus et ces récits sont devenus des histoires pour enfants. La démarche du Collectif Ubique, en adaptant le conte de la Belle au Bois Dormant, c'est de garder ce Merveilleux, en rétablir la gravité et la noirceur, en y intégrant modernité, poésie et humour, créer un spectacle où enfants comme adultes y trouvent toujours leur compte.

Les créations du Collectif Ubique filent avec un rythme singulier grâce à l'équilibre extrêmement précis entre musique, texte et le jeu millimétré quasi chorégraphique des acteurs qui échangent leurs disciplines pour interpréter tous les rôles, entourés d'une quinzaine d'instruments.

Leur volonté n'est pas de « raconter une histoire en musique », mais de plonger le spectateur dans un univers acoustique, créer des ambiances et stimuler l'imaginaire par le son, le bruitage, la musique, et toucher l'émotionnel avec une histoire qui fait corps dans un « décor sonore ».

### LE COLLECTIF UBIQUE

Le Collectif a pour vocation de développer une forme de spectacle pluridisciplinaire, où la création naît de la polyvalence de chacun. Chaque artiste est amené à se détacher de sa formation et technique initiale pour embrasser d'autres disciplines. Ainsi le comédien devient chanteur, l'instrumentiste devient comédien, le chanteur devient instrumentiste. Tous jouent, et de tout, chacun enseignant à chacun. D'où le nom. Ubique. Qui est présent, qui peut se retrouver dans plusieurs endroits à la fois, qui s'adapte facilement aux milieux les plus divers.

### LES ORIGINES DU CONTE

Nous avons choisi la version de Perrault, publiée en 1697 dans les Contes de la mère l'Oye. Malgré la popularité de cette histoire, nombreux sont ceux qui ne connaissent que celle des frères Grimm – qui fut aussi celle de Disney en 1959 : le prince fait son entrée, réveille sa belle, ils se marièrent et eurent beaucoup d'enfants, fin.

Chez Perrault, une seconde partie, et non pas des moindres puisqu'elle constitue près de la moitié du conte, vient bousculer nos habitudes avec une guerre, deux enfants, et surtout une ogresse cannibale bien décidée à engloutir sa belle-famille.

Ce conte évoque symboliquement les différentes étapes de la vie d'une femme. La naissance de la Belle et son baptême en présence des sept fées qui sont les acquis de la famille, les choses prévisibles, fortune, éducation, confort. La mauvaise fée est la partie imprévue, la maladie, l'accident. C'est le bagage commun à tous les enfants. La Belle eut une enfance heureuse et insouciant quand arrive l'adolescence et le premier sang. La prévision est inéluctable, aucune jeune fille n'y échappe. C'est le début d'un long parcours silencieux de cent ans, jusqu'à la découverte de l'amour. L'adolescence est bien souvent la rupture avec les parents, rupture qui, même si elle n'est pas effective, se révèle dans la solitude de l'enfant face à l'incompréhension de son entourage. De cet amour et la fin de la solitude naîtront deux enfants, Aurore et Jour qui symbolisent le jour et la nuit. Pour une mère, ces deux enfants sont le monde entier. Suivent les difficultés avec la belle famille qui, quand elles sont surmontées, ouvrent la voie d'une vie heureuse. La seconde indique au fils qu'il doit sacrifier sa mère à la nouvelle famille et la faire dévorer par sa propre agressivité orale (crapauds et vipères) sinon cette ogresse mangera ses petits-enfants.

### LES MORCEAUX MUSICAUX DU SPECTACLE

#### 1. A COMPOSA

Gigue galicienne arrangements Simon-Pierre Bestion (guitare baroque, cornemuse et violon)

#### 2. LES MAINS VERTES

Collectif Ubique, chanson (texte, théorbe, bâton de pluie, boîte à tonnerre)

#### 3. LE SORT

Collectif Ubique, instrumental (tambour à peau, théorbe)

#### 4. L'HIVER

Collectif Ubique, instrumental (théorbe, xylophones, tambour à peaux)

## 5. LA CHANSON DE LA BELLE

Collectif Ubique, chanson (texte, théorbe, bodhran, tambour à peau)

## 6. LA TOUR MYSTÉRIEUSE

Collectif Ubique, instrumental (théorbe, tambour à peau, violon)

## 7. LE SOMMEIL

Collectif Ubique, instrumental (théorbe, violon, xylophone, tambour à peau, appeaux)

## 8. ACCOURS, VOLE, FILE, VA !

Collectif Ubique, chanson (texte, bodhran, tambour à peau)

## 9. L'AUTOMNE

Collectif Ubique, instrumental (théorbe, appeaux)

## 10. JEUNE FILLETTE

Anonyme, arrangements Collectif Ubique, chanson (théorbe et chant)

## LES INSTRUMENTS

### LE THÉORBE

Instrument très répandu à l'époque baroque, le théorbe a été inventé en Italie au XVI<sup>e</sup> siècle sous le nom de chitarrone. Impressionnant par la longueur de certaines cordes, jusqu'à 1,80 m, et par leur nombre, quatorze dont sept cordes basses et sept cordes d'harmonie, il était joué dans toute l'Europe pour accompagner les chanteurs et réaliser la partie de basse continue. C'était aussi un instrument soliste très en vogue à la cour des princes.

### LA GUITARE BAROQUE

La guitare baroque est un instrument également très usité à l'époque du même nom. Elle a été utilisée comme instrument soliste, mais aussi comme instrument d'accompagnement. Le corps de la guitare baroque est de forme similaire aux guitares classiques actuelles, mais beaucoup plus étroit et généralement de profondeur moindre. Les choeurs (association de deux cordes jouées généralement simultanément) sont au nombre de cinq, ce qui correspond à neuf ou dix cordes de boyau selon que la chanterelle (corde la plus aigüe) est doublée ou non.

### LA CORNEMUSE CENTRE-FRANCE

La cornemuse du Centre France est un instrument utilisé dans les régions du Berry, du Bourbonnais, du Nivernais ou dans le Morvan.

Elle est constituée d'un sac, sous le bras gauche, contenant l'air chassé par le bras vers les bourdons et le hautbois, d'un porte-vent, entre le sac et la bouche, par lequel le musicien insuffle de l'air en équilibrant la pression exercée par le bras ; la souche (ou boîtier), fixée dans le sac, ornée généralement de marqueterie, de laquelle sortent les bourdons et le hautbois.

C'est un instrument diatonique, c'est-à-dire qu'on ne peut pas jouer la totalité de la gamme chromatique, ni transposer des morceaux sans tenir compte de la tonalité de la basse continue de ses bourdons.

### LE VIOLON

Le violon est un instrument à cordes frottées. Les quatre cordes accordées en quinte sont frottées à l'aide d'un archet. Il apparaît dans de nombreuses civilisations sous de nombreuses formes. Le violon européen connaît son essor à partir de l'époque renaissance baroque, il est l'instrument le plus aigu de sa famille.

### LE BODHRAN

Le bodhran est un instrument de percussion utilisé dans la musique irlandaise. C'est un tambour sur cadre joué avec un bâtonnet (stick) qui est sans doute dérivé du daf oriental. On frappe la peau avec le stick tenu par le milieu, dont les deux bouts arrondis rebondissent sur la peau. La main qui porte l'instrument permet de jouer avec la tension de la peau afin d'en modifier la fréquence. Le bodhran a été utilisé comme tambour de guerre lors de la rébellion irlandaise en 1603, permettant de donner la cadence aux joueurs de cornemuse et d'annoncer l'arrivée de l'armée.

### ET PUIS...

Bâton de pluie, tambour à peaux, xylophones, boîte à tonnerre, crécelle vietnamienne, appeaux, flûte à coulisse, kazoo...

## RENCONTRE AVEC LE COLLECTIF UBIQUE

<https://www.youtube.com/watch?v=Lq5KHBS87bc>

*Sources Dossier Collectif Ubique*



# 1. Rencontrer une œuvre : Le spectacle

Avant de voir le spectacle :

## 1. Exploiter l'affiche du spectacle



Formuler des hypothèses sur le spectacle avec les élèves en se basant sur l'interprétation de l'affiche. Il ne s'agit pas de comprendre le spectacle mais de susciter l'intérêt et la curiosité des élèves.

Selon le cycle d'enseignement, vous pourrez apporter les termes : couleurs froides, chaudes, vives, pâles, primaires, complémentaires, camaïeu, monochrome, nuance, teinte, dégradé, contrasté, équilibre, premier plan, deuxième plan, arrière-plan, forme, informe, ligne, trait, figuratif, abstrait.

## 2. Regarder/Interpréter :



- Décrire et faire des hypothèses sur ce que l'on voit de la scène : lumière, personnage, ...

## Après le spectacle :

Par groupe, à l'aide du dessin, du collage, de la peinture, de l'informatique, réaliser une nouvelle affiche qui pourrait remplacer l'affiche originale.

Ecouter cette extrait du spectacle et dessiner la méchante sorcière

<https://www.youtube.com/watch?v=QLbLemtdt2M>

Imaginer et dessiner le royaume végétal

Morceau à l'écoute du spectacle <https://www.youtube.com/watch?v=u30OTpFFpbM&t=100s>

## 2. S'approprier des connaissances et pratiquer quelques pistes...

### Compétences cycle 2

- Identifier et décrire des éléments sonores
- Comparer des musiques et identifier ressemblances et différences
- Ecouter et respecter les goûts et points de vue de chacun

### Compétences cycle 3

- Décrire et comparer des éléments sonores issus de contextes musicaux différents.
- Identifier et nommer ressemblances et différences dans deux extraits musicaux

### 1. Recherche sur les instruments utilisés lors du spectacle :

#### LE THÉORBE



LA GUITARE BAROQUE

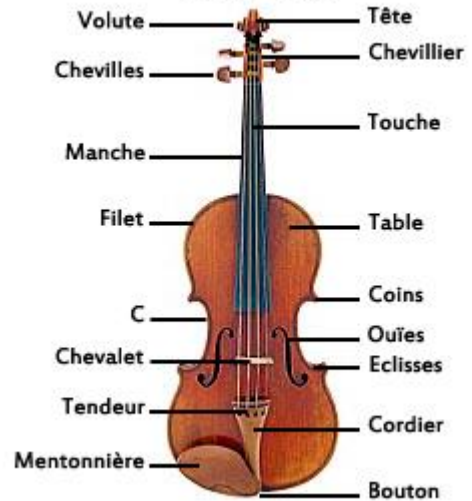


LA CORNEMUSE CENTRE-FRANCE



#### LE VIOLON

Violon - Fig 1



#### LE BODHRAN



#### ET PUIS...

Bâton de pluie



tambour à peaux



xylophones



, boîte à tonnerre



, crécelle vietnamienne



, appeaux



, flûte à coulisse,



kazoo



...



- Chercher des extraits à écouter en classe :

Luth/Théorbe →

<https://www.youtube.com/watch?v=yZbiCFdyEWE&vl=fr>

<https://www.youtube.com/watch?v=SBaJsMVUUBY>

Cornemuse centre France →

<https://www.youtube.com/watch?v=ZQf0P4jDQdY>

Guitare baroque →

[https://www.youtube.com/watch?time\\_continue=18&v=PSfFi\\_-YsBM&feature=emb\\_title](https://www.youtube.com/watch?time_continue=18&v=PSfFi_-YsBM&feature=emb_title)

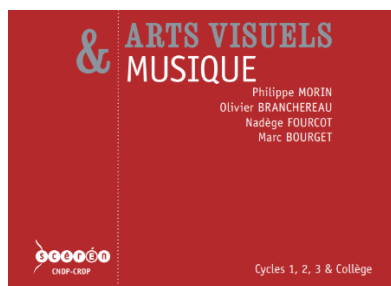
Le bodhran →

<https://www.youtube.com/watch?v=dMI4X8OOMOg>

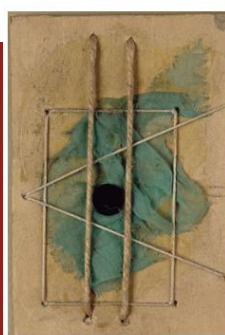
## 2. Arts visuels et musique

Construire des instruments originaux à partir d'œuvres d'art, nombreuses propositions pour travailler autour de la musique et des œuvres d'art :

<https://cdn.reseau-canope.fr/archivage/valid/156527/156527-23246-29432.pdf>



Raoul Dufy, Le violon rouge, 1948, Musée national d'Art moderne, Centre Georges-Pompidou, Paris.



Pablo Picasso, Guitare, 1926, Musée Picasso, Paris.



Raoul Bonafant, Étude pour composition IV (titre d'origine: Skizze zu Komposition IV), Musée national d'Art moderne, Centre Georges-Pompidou, Paris.

## 3. Pour aller plus loin...

Etudier d'autres versions de la Belle au bois dormant / Travailler autour des contes.

### Pistes pédagogiques Cycle 2 :

Développer la culture littéraire patrimoniale, faire connaître les textes sources.

Entrer dans un projet d'écriture et d'illustration d'un conte. Quels sont les personnages qui représentent le bien et le mal ?

### Pistes pédagogiques Cycle 3 :

La structure du conte. Découvrir des contes détournés.

La description du héros. Etude des symboles (le corsage et le peigne, la pomme...)

Description des châteaux merveilleux en référence à Versailles.

Quelles sont les morales des histoires ? Le merveilleux à travers les artistes.